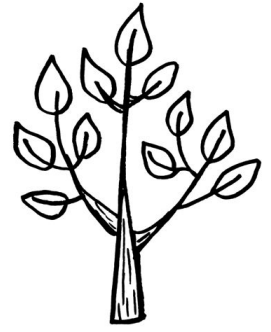


Le grain de sénévé



n° 35

Juin 2025

Chers amis,

Commençons cette lettre de nouvelles en rappelant le grand événement d'Eglise qui vient d'avoir lieu ce dimanche 15 juin à Rome : la béatification du jeune congolais Floribert Bwana Chui Bin Kositi ; celui-ci est considéré



comme martyr de l'honnêteté et de l'intégrité morale. Fervent chrétien catholique, membre de la communauté Sant'Egidio et engagé auprès des enfants de la rue de Goma, sa ville natale, ce jeune fonctionnaire à l'Office Congolais de Contrôle a été enlevé, torturé, puis assassiné dans la nuit du 7 au 8 juillet 2007 à l'âge de 26 ans. Il a courageusement refusé de valider l'entrée en RDC de produits alimentaires avariés en provenance du

Rwanda, malgré les menaces et les pots-de-vin proposés. Son engagement ferme pour la vérité, la justice et la santé publique lui a coûté la vie. Lors de son voyage apostolique en RD Congo en 2023, au cours de la rencontre avec les jeunes au stade des Martyrs de Kinshasa, le Pape François l'avait cité comme modèle pour les jeunes : « Il aurait pu laisser faire, on ne l'aurait pas su et il aurait gagné de l'argent. Mais en tant que chrétien, il a prié, il a pensé aux autres et a choisi d'être honnête, en disant "non" à la saleté de la corruption... Si quelqu'un te tend une enveloppe, te promet des faveurs et des richesses, ne tombe pas dans le piège, ne te laisse pas tromper, ne te laisse pas engloutir par le marais du mal ». Le Pape Léon XIV, de son côté, a émis le souhait que « son témoignage puisse donner courage et espérance aux jeunes de la République Démocratique du Congo et de toute l'Afrique ».

La situation politique et économique du pays reste dans une grande instabilité. La guerre sévit toujours à l'est du pays. Fin janvier, Goma, 2^e ville du pays, à la frontière avec le Rwanda, est tombée aux mains du groupe rebelle M23, soutenu par les troupes rwandaïses. On compte plusieurs centaines de morts et plus d'un millier de blessés. L'Eglise catholique, tenante principale des réseaux d'hôpitaux et des centres médicaux de RDC est en première ligne de l'urgence humanitaire. Ces affrontements ont entraîné le déplacement de 400 000 personnes. Les paroisses, les centres et les hôpitaux leur sont ouverts, mais ils sont également complètement dépassés par la misère, la peur et le crépitement continu des armes. Les paysans ont quitté les campagnes pour se réfugier en ville, il n'y a plus personne pour travailler les champs et acheminer la production agricole. Les pillages, les viols, les exécutions sommaires sont chose courante et quotidienne.

Amis vieillards, nous comptons sur votre prière à l'intention de toutes les victimes innocentes de ces combats.

Écoutons maintenant Sœur Christine Marie nous parler de sa formation de maîtresse des novices au Burkina Faso : « Cette expérience me sensibilise à l'importance de la collaboration et de la communication au sein d'une équipe. Le travail d'équipe est crucial pour renforcer nos compétences en communication et en collaboration, essentielles dans un environnement fraternel. L'apport des intervenants au niveau de certains modules à caractères religieux, psychologique, anthropologique et autres, les exposés sur certains maîtres spirituels, les grandes célébrations liturgiques, la pratique de la liturgie des heures, les recollections et les confessions, nous sont très bénéfiques et profitables. Je pense que cette expérience me prépare bien pour mes futures missions en me fournissant des compétences, des connaissances approfondies et une meilleure compréhension du fonctionnement d'une maison de formation. L'expérience spirituelle est bénéfique car cela me permet d'approfondir ma relation avec le Christ en vue d'assumer des responsabilités. Les moyens disponibles et développés sont utiles, le Christ incarné dans les différents charismes étant la source de lumière et de force pour la vocation religieuse. Cette expérience favorise encore une fois, une connaissance et un amour accrus pour le Christ et sa mission, ainsi qu'une dimension plus profonde de la foi dans les relations interpersonnelles. Dans un climat de recueillement et de prière, il m'a été proposé de vivre la présence de Dieu, de cultiver mon lien avec lui, d'être attentive à chaque instant dans le respect et l'écoute. » Nul doute que nos futures novices profiteront grandement de tous ces acquis !



**Sœur Christine Marie
en plein travail d'exposé**



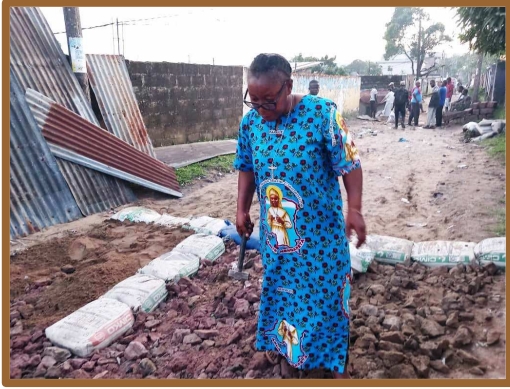
Anipha

Justement, nos jeunes continuent bravement leur cheminement. Charlène et Flore arrivent à la fin de leur postulat. Tout au long de l'année, elles ont suivi très régulièrement les cours et sessions de formation et ont partagé en tout la vie de la communauté : vie de prière, vie communautaire, vie apostolique. C'est maintenant le temps des examens et des évaluations : les résultats seront-ils positifs ? Nous l'espérons ! Quant à Anipha, arrivée à la communauté depuis janvier, elle se prépare à entrer au postulat après un stage de plusieurs mois chez nous.

Amis veilleurs, merci de votre prière pour la persévérance de nos jeunes en formation !

Tout au long de l'année, le Centre Social a poursuivi ses activités auprès des enfants et des jeunes : cours, soutien scolaire, alphabétisation, formation humaine et chrétienne. Avec joie, les enfants approfondissent leurs connaissances grâce à l'investissement généreux des éducatrices et de la communauté. Les sorties « sur le terrain » si appréciées des enfants n'ont pas manqué : découverte des fruits et légumes au supermarché, grand défilé du carnaval des métiers dans les avenues de la cité ; et bien sûr, excursion exceptionnelle de fin d'année, cette année, dans une aire de loisirs avec piscine et nombreuses attractions ludiques.

La communauté, quant à elle, se dépense toujours sans compter pour les diverses missions qui lui sont confiées : les amis du Sacré-Cœur, la Caritas, les Joyeuses... et surtout l'accueil et le soutien des personnes et familles appauvries qui viennent frapper à notre porte pour toutes sortes de demande d'aide.



Sœur Marie Joseph participe aux travaux de lutte contre l'érosion

Nous pouvons citer ce mois d'avril dernier qui a été marqué par les fortes pluies répétitives qui sont tombées sur Kinshasa et aux alentours et qui, malheureusement, ont fait des dégâts matériels avec des inondations, des routes coupées, pas d'eau potable, des maisons détruites avec la perte de vies humaines ; dans notre quartier, 11 personnes ont perdu la vie, dont 6 enfants d'une même famille. Notre communauté a été solidaire dans la mesure de ses possibilités avec le partage d'eau de pluie de notre citerne et diverses aides. Les sœurs ont participé aussi aux travaux d'intérêt général de lutte contre l'érosion sur notre avenue.

Mais, dans la nuit du 13 au 14 juin, des pluies diluviennes se sont à nouveau abattues sur le pays, en particulier sur Kinshasa et sur notre quartier. Et, cette fois, le Centre Social a été complètement inondé ! L'eau est montée jusqu'à 60 cm dans le préau et dans plusieurs salles ; le mur de clôture a été en grande partie détruit. Du matériel scolaire : tables, chaises, placards, livres ou cahiers ont été abîmés ; le sol de la buanderie a été complètement cassé et le moteur du lave-linge a été noyé... Sans compter les innombrables fissures dans les murs.



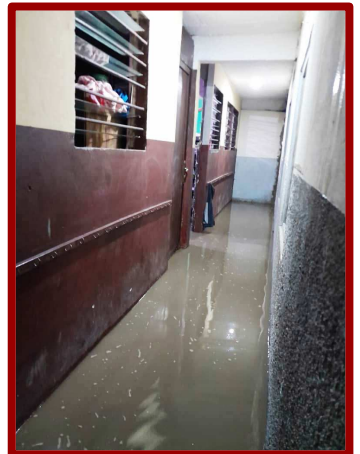
La salle de 1° maternelle



Le préau



La buanderie



Le couloir des salles

Amis donateurs, nous avons besoin de vous ! Il nous faut maintenant reconstruire tout ce qui a été détruit, en particulier le mur de clôture ; et nous devons le faire sans tarder, sinon, aux prochaines pluies déjà annoncées, les dégâts seront encore bien plus importants. Nous devons remplacer tout le matériel abîmé, refaire les sols et les peintures pour qu'à la rentrée prochaine, nos enfants puissent continuer à être pris en charge et à étudier ! A Kinshasa, pas d'assurance et pas d'aide de l'Etat en cas de sinistre !

Amis veilleurs, ne cessez pas de prier pour notre communauté, pour nos jeunes en formation et pour toutes les personnes à qui nous sommes envoyées !

A toutes, à tous, nous souhaitons un **bel été de repos** avec l'assurance de notre prière.

Les Sœurs de Marie Réconciliatrice

SOS ! INONDATIONS !

APPEL URGENT !



*S'il vous plaît,
après avoir lu ce feuillet,
voulez-vous bien le donner à l'un de vos amis
ou de vos proches
et lui parler de notre mission
pour qu'il devienne, à son tour,
Veilleur ou/et Donateur.
Nous ne serons jamais trop nombreux
pour répondre à tous les besoins.
Un grand MERCI d'avance !*

Nous vous rappelons qu'un reçu fiscal peut vous être adressé, sur demande.

La Loi de Finances vous permet de **déduire directement de vos impôts**

66% de vos dons dans la limite de 20% de votre revenu imposable.

Ainsi, un don de

30 € ne vous coûtera que 10,20 €

50 € ne vous coûtera que 17 €

75 € ne vous coûtera que 25,50 €

100 € ne vous coûtera que 34 €

300 € ne vous coûtera que 102 €

500 € ne vous coûtera que 170 €

Merci de libeller votre chèque à l'ordre de

« Sœurs de Marie Réconciliatrice »

et de l'envoyer :

11, rue des Bourdaisières

37210 - ROCHECORBON

NOUS AVONS BESOIN DE VOUS !