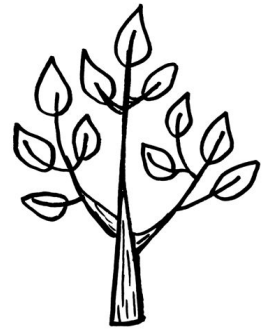


Le grain de sénevé



n° 34

Décembre 2024

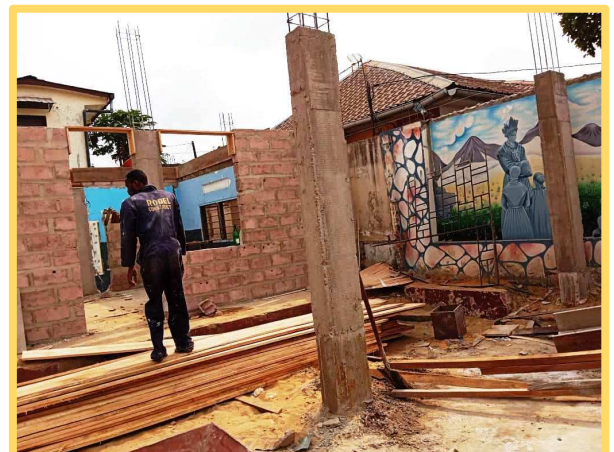
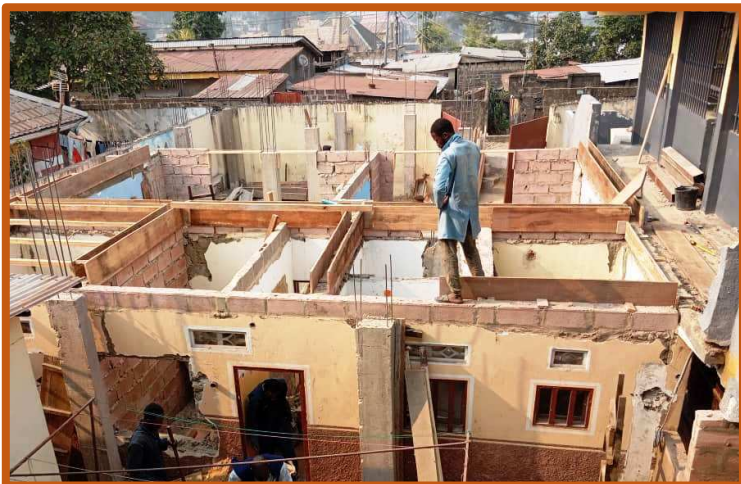
Chers amis,

La fin de l'année approche et il est temps de vous donner quelques nouvelles de notre mission en RDC.

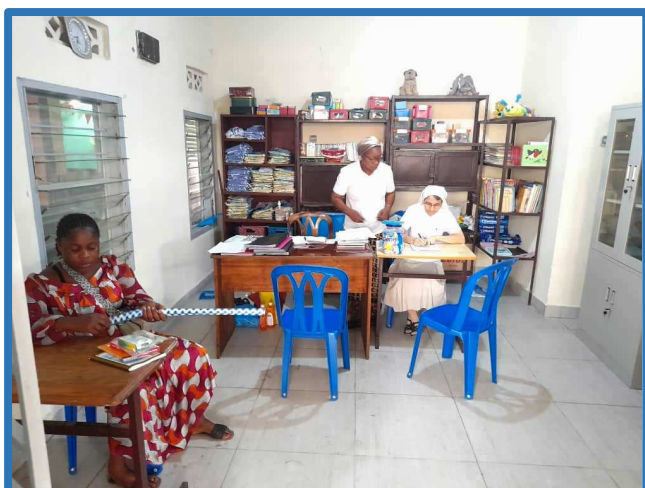
Tout d'abord, sous la plume de Flore, quelques mots sur le pays : « Pendant que la capitale semble être en paix, à l'Est du pays les massacres persistent, dans la province Nord Kivu ; les M23 ont pris possession de deux grandes villes stratégiques : Kivanja et Rutshuru-centre, situées à une quarantaine de kilomètres de la ville de Goma. La situation est inquiétante ; les autorités continuent de porter des accusations contre le Rwanda ; l'ambassadeur du Rwanda au Congo a été expulsé du pays. La sécurité dans la capitale est aussi menacée, les milices Mobondo n'ont pas baissé les bras. Un décret a été pris et exécuté : la libération de certains prisonniers malades ; cette décision a encore renforcé l'insécurité dans le pays. La situation économique n'est pas meilleure. L'économie est fragilisée par le manque d'initiatives de la population qui craint les listes exhaustives de taxes et impôts à payer et les tracasseries administratives ; ces conditions découragent la population à investir et à faire face à la concurrence extérieure. De ce fait, l'économie est très dépendante de l'étranger. De plus, l'état lamentable des routes existantes et le phénomène récurrent d'embouteillages, surtout dans la capitale, entravent largement le transport des marchandises. Les produits de première nécessité sont de plus en plus chers. Un ambitieux programme de construction de routes en RDC, a été mis en place par le gouvernement. Nous espérons que cela arrivera à son terme et aura des effets positifs dans le secteur économique et aussi dans la vie quotidienne des congolais, mais, pour le moment, c'est au point mort ! »

Mais notre communauté ne se laisse pas abattre par tous ces obstacles et, vaillamment, continue, coûte que coûte, son apostolat auprès des plus pauvres. Voici donc quelques-uns des événements les plus importants de ces six derniers mois :

Parlons tout d'abord des travaux d'agrandissement du Centre social. Ils se sont déroulés cet été et ont permis, comme prévu, la création d'une nouvelle salle de classe, ainsi que d'un bureau d'accueil et d'administration et d'une petite chambre de repos. Le nouveau préau favorise un peu plus de fraîcheur pour les activités extérieures. Au-dessus, la dalle de béton armée reposant sur des piliers très solides pourra soutenir les deux étages qui seront construits dans les prochaines années permettant ainsi la création de quatre salles supplémentaires.



C'est ainsi que début septembre, la rentrée a pu se faire dans d'excellentes conditions. Amis bienfaiteurs, soyez chaleureusement remerciés pour votre générosité qui a contribué à cette belle réalisation pour un meilleur accueil des enfants et des familles.



Le bureau d'accueil



Le préau

Le 19 septembre, solennité de Notre Dame de la Salette, fête patronale de notre congrégation et du centre social, nous a donné double occasion de nous réjouir : la communauté du Sacré-Cœur à Kinshasa a accueilli au postulat Charlène et Flore. Au cours d'une célébration, sobre mais fervente, toutes deux ont reçu la croix de postulante et le livre de notre Règle de vie qui leur ont été remis par Sœur Marie Ester, Supérieure de la communauté. Ce même jour, de nombreux parents ont rejoint leurs enfants pour participer à la messe solennelle célébrée sous le nouveau préau par le Père Marc André, religieux de Saint Vincent de Paul.

Amis veilleurs, merci de votre prière pour la persévérance de nos jeunes en formation !



L'entrée au postulat



La messe de Notre Dame de la Salette au Centre Social



La fin du mois de septembre a vu la communauté se réduire d'un membre ; en effet, Sœur Christine Marie est partie pour un grand voyage et un long séjour de 9 mois loin de Kinshasa. Elle s'est envolée pour Bobo-Dioulasso, au Burkina Faso et a rejoint le Centre de formation Mater Christi. C'est là qu'elle va recevoir, tout au long de cette année scolaire, la formation de « Maîtresse des novices ». Et oui ! Nous devons penser à l'avenir. La formation de nos futures jeunes sœurs revêt pour nous une grande importance.



Sœur Christine Marie au Centre Mater Christi

Avec courage et détermination, Sœur Christine Marie travaille d'arrache-pied pour être à la hauteur : cours, sessions, réflexion personnelle, débats, accompagnement spirituel, et bien sûr vie de prière et de communauté sont au programme des 36 participants venus de Côte d'Ivoire, Cameroun, Centre Afrique, RDC, Bénin... C'est un bel apprentissage de compréhension mutuelle et d'interculturalité.



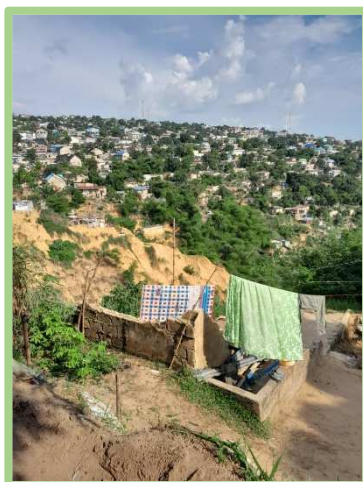
Sœur Marie Joseph à Isiro

Nous ne pouvons pas passer sous silence la belle aventure qu'a vécue Sœur Marie Joseph : durant trois semaines, elle s'est rendue à Isiro, à l'est du pays. En effet, à la demande des « Amis du Sacré-Cœur » de ce diocèse, elle a été invitée à prêcher une retraite et à donner quelques jours de formation à ce groupe, ainsi qu'aux jeunes de la JMV. Elle s'est ainsi adressée à plus de 220 participants, adultes, jeunes et enfants. Ce séjour lui a permis également de faire un pèlerinage sur les lieux du martyre de la Bienheureuse Anuarite, assassinée le 1^{er} décembre 1964, il y a tout juste 60 ans. Anuarite est, pour tous les jeunes africains, modèle de foi, de courage et de pardon.

Tous ces événements ne doivent pas nous faire oublier l'apostolat de tous les jours de la communauté : présence quotidienne et constante auprès des enfants du Centre Social ; soutien scolaire et alphabétisation pour les jeunes en décrochage scolaire ; visite aux familles les plus pauvres du quartier ; participation à la Caritas ; formation des enfants et des jeunes avec les Joyeuses, les KA et les JMV ; et pour nos jeunes en formation cours et sessions à la propédeutique pour Dorcas et à l'inter postulat pour Charlène et Flore.



Le soutien scolaire



La visite des pauvres



Les cours à l'inter postulat

Amis donateurs, nous avons besoin de vous pour répondre aux attentes de celles et ceux qui viennent frapper à notre porte, ranimer leur espérance de jours meilleurs et éclairer leurs yeux de la Lumière de Noël !

Amis veilleurs, ne cessez pas de prier pour notre communauté, pour nos jeunes en formation et pour toutes les personnes à qui nous sommes envoyées !

A toutes, à tous, nous souhaitons une **Joyeuse et Sainte Fête de la Nativité** et une **Bonne et Heureuse Année 2025**, avec l'assurance de notre prière.

Les Sœurs de Marie Réconciliatrice

Frais de scolarité



Travaux d'agrandissement

*S'il vous plaît,
après avoir lu ce feuillet,
voulez-vous bien le donner à l'un de vos amis
ou de vos proches
et lui parler de notre mission
pour qu'il devienne, à son tour,
Veilleur ou/et Donateur.
Nous ne serons jamais trop nombreux
pour répondre à tous les besoins.
Un grand MERCI d'avance !*

Nous vous rappelons qu'un reçu fiscal peut vous être adressé, **sur demande**.

La Loi de Finances vous permet de **déduire directement de vos impôts**

66% de vos dons dans la limite de 20% de votre revenu imposable.

Ainsi, un don de

30 € ne vous coûtera que 10,20 €

50 € ne vous coûtera que 17 €

75 € ne vous coûtera que 25,50 €

100 € ne vous coûtera que 34 €

300 € ne vous coûtera que 102 €

500 € ne vous coûtera que 170 €

Merci de libeller votre chèque à l'ordre de

« **Sœurs de Marie Réconciliatrice** »

et de l'envoyer :

**11, rue des Bourdaisières
37210 - ROCHECORBON**

Aide aux familles pauvres



Formation des jeunes sœurs