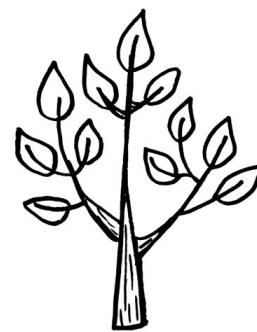


# Le grain de sénévé



n° 19

Décembre 2013

Chers amis,

Que le temps passe vite... ! Nous avons du mal à croire qu'il est déjà temps de vous rejoindre en ce temps de l'Avent pour vous faire partager ce que nous avons vécu ces derniers mois. Chez vous, les guirlandes lumineuses et les vitrines bien décorées sont les signes visibles de l'approche des fêtes... Ici, le seul signe tangible de la proximité de Noël est la grosse chaleur, les fortes pluies et les orages ! Nous ne dirons rien de particulier de la situation du pays qui, pour une fois, est assez calme, au moins en apparence, en ce moment ! Par contre, vous connaissez certainement la situation de chaos total qui règne depuis quelques mois déjà en République Centrafricaine, un de nos pays frontaliers... Plusieurs communautés religieuses que nous connaissons ont été obligées d'évacuer leurs membres en danger. La paix est toujours une intention de prière bien actuelle.



Notre communauté se porte bien ! Au mois de juillet, nous avons eu la chance de recevoir de la visite !!! En effet, comme nous vous l'avions annoncé, Sœur Marie Samuel et Sœur Marie François, économiste générale, sont venues passer quelques temps avec nous. Ce fut un moment de grande joie pour toutes. Sœur Marie François a ouvert tout grand les yeux pour découvrir quelques réalités du pays, ou du moins de la capitale. Elle ne regrette qu'une chose : avoir eu un peu... « froid » ! Oui, durant la saison sèche, la température baisse un peu, et cette année, elle a été particulièrement

fraîche. A part cette petite déception, notre sœur a été, semble-t-il, heureuse de son séjour !

En août, nos deux jeunes ont fait une bonne expérience apostolique avec le patro de la paroisse, ceci pour la seconde année. Les enfants étaient un peu moins nombreux, mais l'enthousiasme de l'équipe d'encadrement est resté intact. Germaine et Thérèse ont eu chacune leur équipe, chaque jour du lundi au vendredi, de huit heures à midi. A ce temps d'animation quotidien s'ajoutent la semaine préparatoire de formation, puis les temps d'évaluation. Après quatre semaines de patro, le dernier jour est consacré aux grands jeux : les gagnants se voient récompensés par de petits cadeaux bien utiles, comme des cahiers et des stylos pour l'école, ou encore une pièce de tissu pour confectionner l'uniforme scolaire. Là, il y a souvent des pleurs, car chacun voudrait repartir à la maison les mains pleines... Mais, heureusement, les paquets de biscuits sont distribués largement à tous !

Après le temps de la retraite et du séjour en famille, nos jeunes ont fait leur entrée au « postulat » le 7 octobre, en la fête de Notre Dame du Rosaire. Au cours d'une célébration bien simple, elles ont reçu la croix de postulante et la Règle de vie de la congrégation. C'est donc une nouvelle étape qui s'ouvre devant elles, et qui les conduira normalement à celle du noviciat. Pour cette année, la plupart des cours se donnent à la maison, ce qui représente un gain de temps important, car il n'y a pas besoin d'affronter la route et ses multiples problèmes ! Seuls deux cours sont suivis à l'extérieur : Bible et histoire de la vie



religieuse. Le programme prévoit aussi quelques activités de détente, telles que le chant, les travaux manuels ou encore le jardin. Le temps du postulat permet aussi aux jeunes de se familiariser avec leur futur apostolat. C'est ainsi qu'elles poursuivent leur mission de catéchistes



à la paroisse. Toutes les deux ont un groupe de « premier cycle », en langue française. Le « village des aveugles », dont nous aimons vous parler de temps en temps, n'est pas oublié : elles s'y rendent chaque mardi après-midi. Là, après un temps d'écoute et de partage avec les enfants, elles leur offrent un temps de jeu bien attendu : pas besoin de tam-tam pour prévenir les uns et les autres ; dès leur arrivée, les enfants sont là en moins d'une minute ! Une quarantaine d'enfants sont réguliers, mais il arrive que certains d'entre eux soient envoyés pour chercher de l'eau, ou effectuer une

démarche pour leurs parents aveugles. Alors, à leur grand regret, ils ne peuvent participer aux jeux ce jour-là.

Restons donc quelques instants en ce lieu où nous aimons nous rendre depuis déjà tant d'années ! Le « village », où résident environ vingt-cinq familles, est une institution de l'Etat, qui, malheureusement, n'apporte plus aucune aide matérielle ou autre. Les familles vivent, car les parents, atteints de cécité, (ainsi que quelques enfants) ne peuvent subvenir à leurs besoins. Il est doté d'un petit centre de santé, ouvert également aux familles du quartier. « Centre de santé » est cependant un bien grand mot lorsqu'on découvre la réalité de cette structure, où l'on manque de tout, et en premier lieu de personnel et de médicaments ! Le docteur Placide est un bénévole... qui habite à l'autre bout de la ville, et vient en cas de nécessité : graves maladies, accouchements, et même diverses opérations qu'il effectue sans aucune précaution sanitaire, faute de moyens. Mais il le fait par amour de ses « amis du village ». Un bel exemple ! Quelques infirmières assurent la presque totalité du travail. Mais dans quelles conditions... ! Chers amis donateurs, avec vous, nous aimerions faire quelque chose : fournir quelques médicaments de première nécessité, en commençant par les antibiotiques et les antipaludéens, placer quelques matelas sur les sommiers en fer où sont couchés les malades, mettre un peu de peinture sur les murs et de propreté partout, poser des vitres aux fenêtres actuellement calfeutrées par de vieux chiffons. Les besoins sont énormes, mais il suffirait d'un petit peu pour commencer, et donner à ce lieu un aspect un peu plus humain. Cette situation dramatique n'est pas isolée ; nous en rencontrons bien d'autres, et c'est pourquoi nous avons chaque jour besoin de votre soutien. Amis veilleurs, votre participation par la prière nous est tout autant nécessaire et même vitale. Nous vous en remercions de tout cœur. Merci de continuer sans vous lasser, car Dieu voit celui qui prie dans le secret.



A tous, nous redisons une fois de plus MERCI, et nous souhaitons à chacune de vos familles une belle fête de Noël : qu'elle mette la paix et la joie dans vos cœurs !

Les Sœurs de Marie Réconciliatrice



Sœur Marie Ester et ses élèves du CAST.  
Tous ont obtenu leur diplôme de fin d'année



Caramel, notre nouveau gardien,  
Qui a besoin de grandir encore un peu pour remplir sa mission !

Sœur Marie Ester au travail dans notre potager



L'équipe de Thérèse pendant le patro d'été



*Sœurs de Marie Réconciliatrice - 11, Rue des Bourdaisières - BP3 - 37210 - ROCHECORBON*

Nous vous rappelons que notre Congrégation ayant obtenu la « reconnaissance légale » du Ministère de l'Intérieur, un reçu fiscal peut vous être adressé, sur demande. La Loi de Finances vous permet de **déduire directement de vos impôts 66% de vos dons** dans la limite de 20% de votre revenu imposable. Ainsi, un don de

20 €	ne vous coûtera que 6,80 €
30 €	.....10,20 €
50 €	.....17 €
75 €	.....25,50 €
100 €	.....34 €
300 €	.....102 €
500 €	.....170 €

*D'avance,  
un grand MERCI !*

Nous sommes aussi habilitées à recevoir des LEGS  
Pour tout renseignement, vous pouvez nous contacter au 02 47 52 50 21 ou [smr.site@orange.fr](mailto:smr.site@orange.fr)

**« AIDER LA MISSION, C'EST AUSSI ETRE MISSIONNAIRE SOI-MEME »**

Peut-être profiterez-vous d'un peu de temps libre durant cette période de Noël ???  
Pourquoi ne pas utiliser ce temps pour faire connaître à vos amis notre mission ???

Chacun peut apporter sa goutte d'eau à notre action  
**« Les petits ruisseaux font les grandes rivières »**



Vous le savez : **100%** des dons vont directement à la mission  
Merci de nous envoyer adresses mail ou adresses postales de tous ceux qui voudraient bien répondre à cet appel, pour être **VEILLEURS** (prier pour la mission) ou **DONATEURS** (nous aider financièrement)

**A vous de les motiver !**

**Et, n'oubliez-pas : pour plus de nouvelles de la congrégation, rendez-vous chaque semaine sur : [www.s-m-r.fr](http://www.s-m-r.fr)**